

Brec'h in news*

N°40
AVRIL - MAI -
JUN 2026

Le magazine de la ville de Brec'h



P.4-5 ACTUALITÉS

Budget primitif 2026

P. 10 ENVIRONNEMENT

Atlas de la biodiversité communale

P. 20-21 PORTRAIT

La chapelle Saint-Quirin



DOSSIER P12-15 :
Le nouveau conseil municipal

Sommaire



P. 4-5 ACTUALITÉS

Budget primitif 2026 :
8 chiffres à retenir



P. 18 MÉDIATHÈQUE

Nature : suggestions
et coups de cœur de
l'équipe

P. 6-7 ACTUALITÉS

Travaux : planning
prévisionnel du 1^{er}
semestre 2026
Allumage à la demande



P. 19 VIE DES ÉCOLES

Toute l'actualité des
écoles primaires !



P. 8-9 ACTUALITÉS

Éducation
Hommage
Ici on plante !



P. 20-21 PORTRAIT

La chapelle Saint-
Quirin



P. 10-11 ENVIRONNEMENT

Atlas de la
biodiversité
communale
Frelons asiatiques



P. 22 VIE ASSOCIATIVE

Les vitrines
brechoises



P. 12-15 DOSSIER

Le nouveau
conseil municipal



P. 23-25 AGENDA

Rendez-vous d'avril
à juin



P. 16-17 INSTANTS

Retour en image sur
les temps forts !



P. 26 VIE PRATIQUE VIE ÉCONOMIQUE

P. 27 TRIBUNES



Grâce au breton,
je serai bilingue !

Édito

Chères Brechoises, chers Brechois,

C'est avec une profonde émotion que je m'adresse à vous en ce début de mandat. Vous avez massivement renouvelé votre confiance à la liste Vivre Brec'h ensemble que j'ai mené lors des élections municipales du 15 mars.

Ce choix démocratique nous honore, mais surtout, il nous oblige. Il nous engage à poursuivre notre travail avec rigueur, humilité et détermination.

Depuis plusieurs années, nous avançons ensemble. Nous avons connu des réussites, relevé des défis, traversé des périodes parfois difficiles. Mais à chaque étape, nous avons su rester fidèles à une ambition commune : faire de notre ville un lieu de vie toujours plus solidaire, dynamique et attractif.

Ce nouveau mandat ne sera pas celui de la continuité passive, mais celui d'un nouvel élan. Les attentes sont fortes, les enjeux nombreux : transition écologique, cohésion sociale, développement économique, qualité de vie, sécurité. Nous devons y répondre avec lucidité, pragmatisme et innovation.

Dans les années à venir, je souhaite que nous poursuivions ensemble plusieurs priorités : renforcer la proximité avec les citoyens, soutenir nos associations, accompagner nos jeunes, protéger les plus fragiles, et préparer l'avenir avec ambition et responsabilité.

Je crois profondément en la force du collectif. Rien de durable ne se construit seul. C'est ensemble — élus de la majorité et de la minorité, agents municipaux, acteurs locaux et citoyens — que nous réussirons.

Chers habitants, le chemin continue avec vous, pour vous, et toujours dans l'intérêt général.

Le maire, Fabrice Robelet



Mairie de Brec'h, 9 rue Georges Cadoudal - 56400 BREC'H
02 97 57 79 90 - accueil@brech.fr

Ouverture du lundi au vendredi de 8h45 à 12h et de 13h45 à 17h30, le samedi de 9h à 12h.

Pour plus d'informations, vous pouvez consulter le site internet de la Ville de Brec'h sur www.brech.fr, la page Facebook Ville de Brec'h et l'application Mon Village



Outs

Directeur de publication : Fabrice Robelet
Responsable de la rédaction : Katell Pichon
Rédaction : Katell Pichon & Méline Jiquel
Crédits photos & illustrations : Ville de Brec'h, Adobe stock, Freepik, sauf mention contraire.
Mise en page : service communication Ville de Brec'h
Création maquette : Agence SMAC
Impression : Imprimerie IOV - Arradon
Tirage : 3 500 exemplaires
Parution : avril 2026
Dépôt légal :

La distribution du magazine de Brec'h est assurée par l'équipe municipale.
Le magazine de Brec'h est édité en braille et en gros caractères.



BUDGET PRIMITIF 2026

8 chiffres à retenir

Le budget primitif retrace l'ensemble des dépenses et des recettes autorisées et prévues pour l'année 2026. Il a été voté en séance du conseil municipal, le 9 février dernier. Sans augmenter les impôts, il maintient un niveau d'investissement pour préparer l'avenir. Synthèse en 8 chiffres clés.

1

15 795 562€

C'est le budget global de la Ville de Brec'h pour 2026. Ce budget primitif (c'est-à-dire prévisionnel) est établi avec la volonté de maîtriser les dépenses de fonctionnement dans un contexte macroéconomique difficile à appréhender, tout en maintenant le niveau et la qualité des services rendus aux habitants.

2

7 768 804€

C'est le montant total des investissements programmés en 2026 pour rénover le patrimoine, continuer à rendre accessible les bâtiments de la Ville, construire de nouveaux équipements, végétaliser... Parmi les principaux projets : les études et le début des travaux du centre technique municipal, la réfection des réseaux et les aménagements rue Le Hellec, la rénovation thermique de l'école du Pont Douar, la modernisation de l'éclairage public, la poursuite des travaux de restauration de la chapelle du Champ des Martyrs...

3

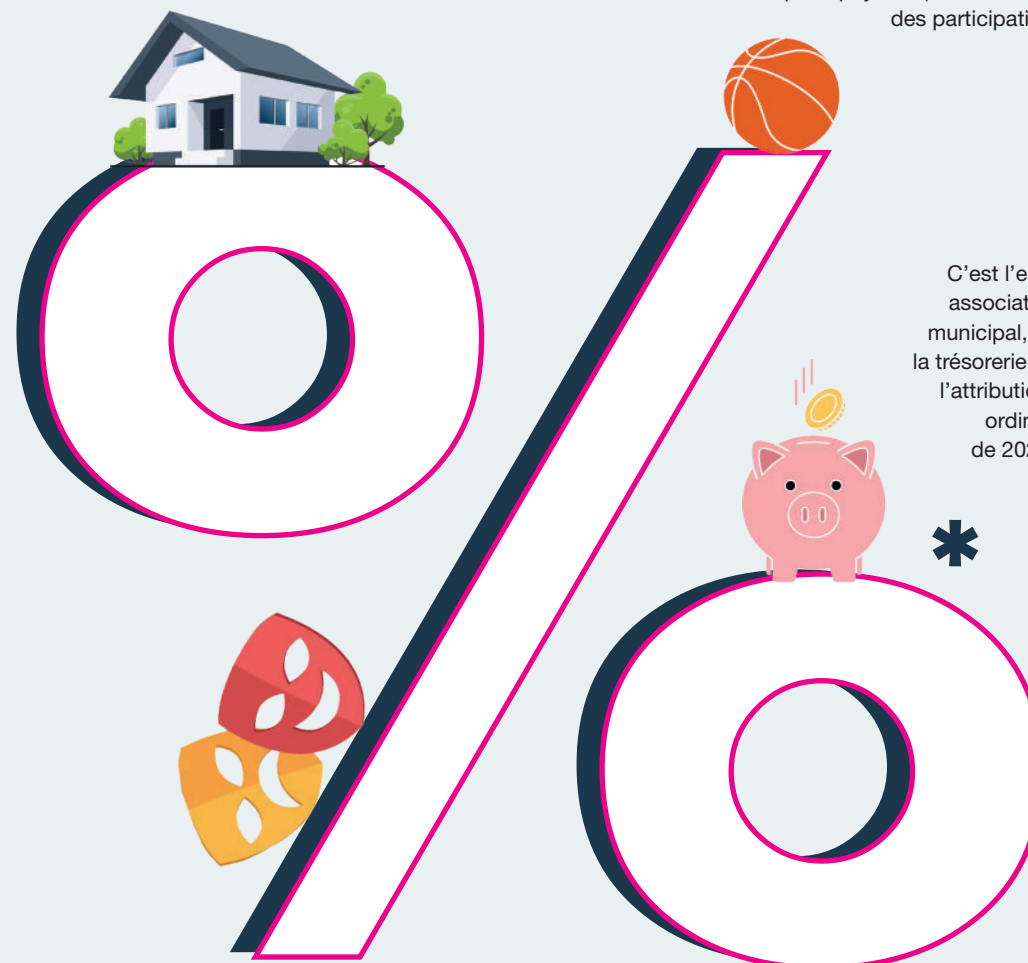
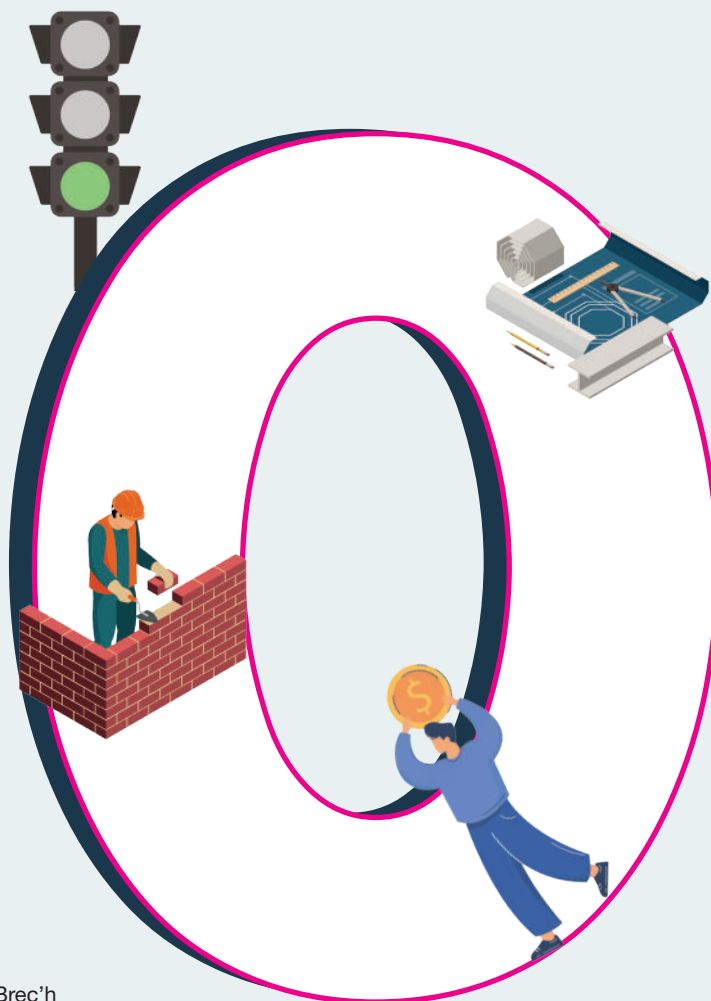
8 026 758€

C'est le montant de la section de fonctionnement dont 3 060 000€ de dépenses de personnel. Au 1^{er} janvier 2026, Brec'h comptait 51,4 agents titulaires et stagiaires en équivalent temps plein et 15,2 agents non titulaires. Les dotations attendues s'élèvent à 2 085 485€ dont 653 000€ de dotation forfaitaire et 956 000€ de dotation de solidarité rurale.

4

12€

C'est l'encours de la dette par habitant à Brec'h, contre une moyenne nationale de 800€ pour les villes de la même strate.



5

3 115 000€

C'est le montant des impôts locaux dans les recettes de la Ville, essentiels pour financer le fonctionnement des services aux habitants. Les autres ressources dont dispose la mairie sont principalement des taxes spécifiques comme celle sur les ventes de biens immobiliers, les recettes générées par les services municipaux payants (restauration municipale, accueil de loisirs, médiathèque...), des participations d'autres structures et les dotations de l'État.

6

45 000€

C'est l'enveloppe des subventions votées en soutien aux associations. Compte tenu du renouvellement du conseil municipal, et afin de ne pas pénaliser les associations dont la trésorerie pourrait se trouver impactée par un décalage de l'attribution des subventions municipales, les subventions ordinaires sollicitées ont été reconduites à l'identique de 2025. L'attribution des subventions exceptionnelles ainsi que les demandes nouvelles sont différées à une séance post-électorale. Lors de la séance du 9 février, 42 associations ont bénéficié de subventions à hauteur de 35 920€.

7

90 000€

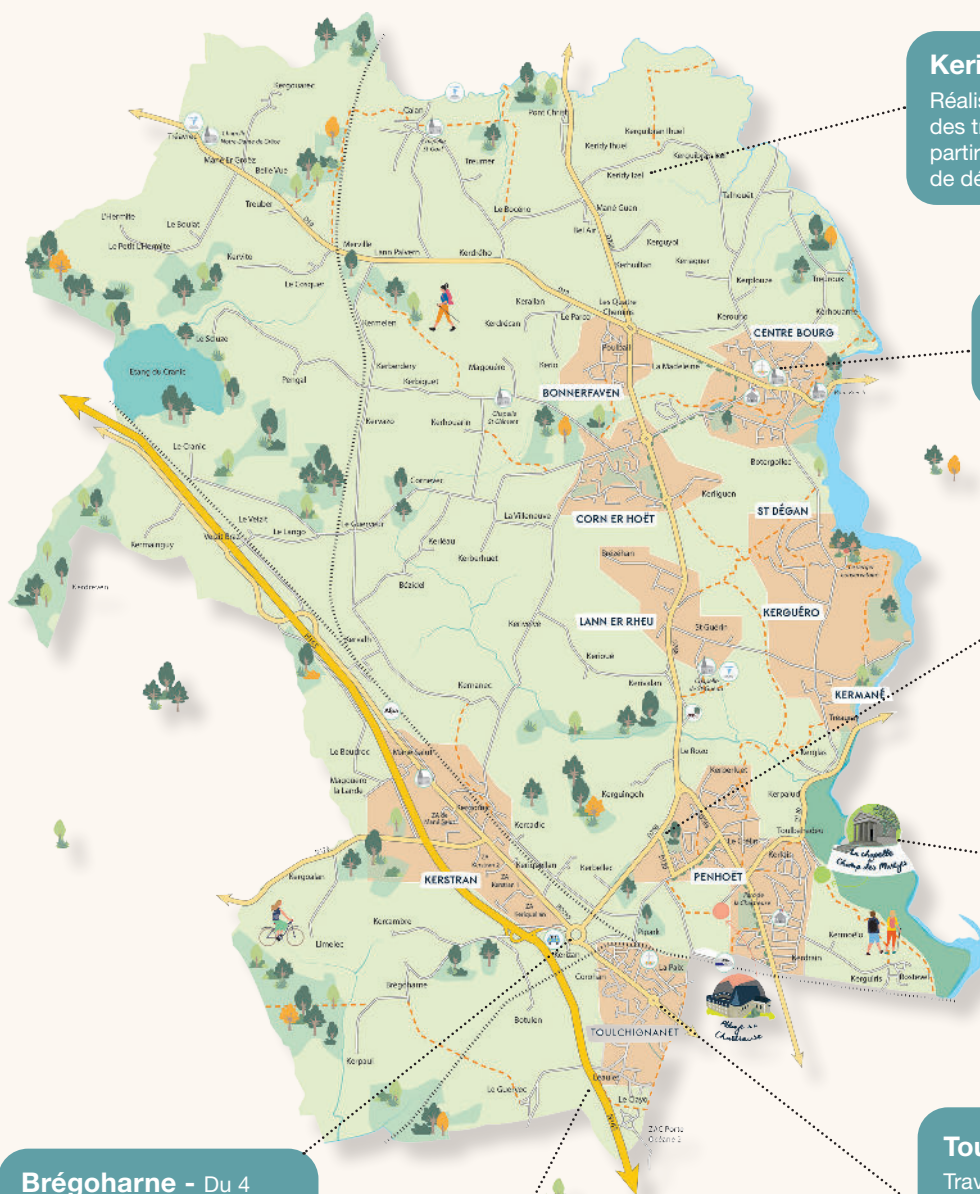
C'est l'encours de la dette au 1^{er} janvier 2026. Le remboursement annuel est de 15 000€ jusqu'en 2031. Si aucun nouvel emprunt n'est contracté, la dette sera de 75 000€ fin 2026.

8

Comme en 2025, pas d'augmentation d'impôts pour les Brechois, malgré une hausse de 0,8% des bases fiscales de l'État ! Comment ? Compte tenu de sa bonne santé financière, la Ville a volontairement choisi de baisser ses taux d'imposition (taxes sur le foncier bâti, sur le foncier non bâti et taxe d'habitation sur les résidences secondaires) à hauteur de 0,8% afin de neutraliser l'augmentation des bases fiscales et maintenir un niveau de prélèvement inchangé pour les Brechois.

TRAVAUX

Planning prévisionnel du 2^e trimestre 2026



Keridy Izel
Réalisation d'un enrobé à l'issue des travaux d'assainissement, à partir du 13 avril. Mise en place de déviations.

Chapelle des Fleurs
Remplacement des portes en juin.

Kerberluet
Travaux d'enfouissement de la ligne haute tension de Kerberluet vers Pluvigner par Enedis, à compter du mois d'avril.

Champ des Martyrs
Finalisation des travaux de restauration de la chapelle. Création de trottoirs, en avril, rue du Champ des Martyrs.

Toulchignanet
Travaux d'assainissement sur les réseaux d'eaux usées et pluviales, du 13 avril au 19 juin rue Le Hellec et du 15 juin au 31 juillet pour les rues de l'Égalité et de la Liberté. Les rues seront barrées pendant les travaux.

Brégoharne - Du 4 au 7 mai, fermeture de l'échangeur de Brégoharne pour travaux d'arasement, d'accotement et de signalisation réalisés par la DIRO.

Léaulet - Réparation des parapets du pont de Léaulet.



ALLUMAGE À LA DEMANDE

Des horloges connectées pour un éclairage ponctuel

Un système d'éclairage public pilotable à la demande par les citoyens, développé par Morbihan Énergies, est désormais disponible sur le parking du complexe sportif.

citoyenne "Mon Village", proposée depuis 2023 par la Ville, aux Brechois, pour la gestion de l'authentification et des droits d'accès.

inutile des luminaires, tout en maintenant un niveau de service adapté aux usages réels.

Comment ça marche ?

Son objectif : concilier impératifs de sobriété énergétique et besoins de sécurité des habitants.

Les usagers peuvent désormais allumer ponctuellement l'éclairage public du parking du complexe sportif en scannant un QR code affiché sur site via leur smartphone et l'application "Mon Village". Cette action déclenche l'allumage temporaire de l'éclairage public pour une durée prédéfinie, limitant le fonctionnement

L'accès au service est sécurisé : chaque utilisateur dispose d'un profil avec des droits définis par la commune (citoyen, élu, service technique ou de secours...).

Une fonctionnalité qui s'inscrit pleinement dans une démarche de sobriété énergétique et d'innovation citoyenne et qui sera progressivement étendue à d'autres secteurs de la commune.



Durant les vacances scolaires d'hiver, le parvis du lycée Bertrand Du Guesclin a été aménagé par la Région Bretagne. Au programme : création d'une traversée piétonne en plateau et de quais de bus, réfection de la voirie et des trottoirs puis végétalisation de l'ensemble.

Aux beaux jours, un séparateur central ainsi que des potelets sur trottoirs viendront compléter l'aménagement. L'enrobé du plateau sera hydrodécapé à l'entrée de l'hiver pour lui donner une teinte plus claire et bien le différencier de la voirie.

ÉDUCATION

Un partenariat artistique et culturel avec le collège Saint-Gildas



Jeudi 5 mars 2026, une classe de 4^e du collège Saint-Gildas s'est engagée dans un projet d'Éducation Artistique et Culturelle (EAC) ayant pour sujet deux sites brechois : la Chartreuse et le Champ des Martyrs. En compagnie d'un médiateur et d'une artiste-illustratrice, les élèves ont pris part à des visites, échanges et ont croqué le patrimoine. La restitution de leur travail fera l'objet d'une exposition au centre culturel Maison blanche – Ti gwenn fin mai.

Appréhender l'environnement proche, son lien étroit avec l'Histoire en adoptant un regard sensible et artistique : telle est l'ambition du projet auquel participent 30 élèves de 4^e en partenariat avec la Ville et Auray Quiberon Terre Atlantique (AQTA). Au cœur du projet, le Champ des Martyrs qui fut le théâtre du dénouement tragique du Débarquement de Quiberon en 1795. Chouans et émigrés royalistes, débarqués à Carnac et Quiberon afin de rétablir la monarchie, furent vaincus par le général républicain Hoche. Jugés à Auray, nombre d'entre eux furent fusillés et inhumés dans ce qui deviendra le Champ des Martyrs. En 1814, sous la conduite de Gabriel Deshayes, curé d'Auray, leurs ossements furent transférés à la Chartreuse.

Grâce à une déambulation piétonne, les jeunes ont tout d'abord saisi concrètement la proximité entre les sites,

initiant la découverte par le regard avant d'en apprendre davantage sur leur passé commun. Partagés en deux groupes, ils ont alternativement eu une présentation des lieux par Pierre-Laurent Constantin, médiateur du patrimoine à AQTA et Patrick Lefranc, conseiller municipal brechois et ancien professeur d'histoire-géographie. Puis place à la créativité avec la réalisation d'un croquis in situ en compagnie de l'artiste et illustratrice vannetaise Emma Burr.

Au Champ des Martyrs, la restauration intérieure, extérieure et du mobilier de la chapelle expiatoire, classée Monument Historique en décembre 1983, poursuit son cours. Une opportunité pour les élèves de découvrir les coulisses d'un chantier du patrimoine, à la fois colossal et minutieux, par le biais de la médiation et d'échanges avec les professionnels présents sur le

site. Cette journée a ensuite donné lieu à une restitution en classe en présence d'Emma Burr, qui a aidé les jeunes à mettre de l'ordre dans leurs idées pour préparer l'exposition restitutive de leur travail prévue du 26 mai au 13 juin 2026.

Les 6^e en visite au centre culturel

En parallèle, de janvier à avril, toutes les classes de 6^e du collège Saint-Gildas ont été accueillies au centre culturel Maison blanche – Ti gwenn. L'objectif de la visite, assurée par les agents de la médiathèque et encadrée par leurs professeurs, était de leur faire connaître cet équipement pluridisciplinaire, ouvert en septembre dernier, et le champ de possibilités qu'il offre : lieu de détente, d'étude, d'exposition, de rencontres, de loisirs... Un espace gratuit et cosy où l'on se sent comme à la maison !

Hommage

Paul Baudic, ancien maire de Brec'h



Paul Baudic, maire de Brec'h de 1989 à 2014, est décédé à l'âge de 90 ans dimanche 28 décembre 2025. Selon sa volonté, un dernier hommage lui a été rendu dans l'intimité familiale, le 6 janvier 2026, au crématorium de Plescop.

Ancien directeur départemental de La Poste, Paul Baudic a exercé cinq mandats à la Ville de Brec'h dont quatre en tant que 1^{er} magistrat. Il a également été président du syndicat mixte Auray-Belz-Quiberon-Pluvigner de 2002 à 2008, vice-président à la communauté de communes et président du Syndicat intercommunal à vocation unique (Sivu) d'Auray.

Trente et une années d'engagement au sein de la commune au cours desquelles il a notamment su adapter les équipements communaux au fort développement démographique de la population : création du restaurant scolaire, de la crèche, développement de l'école du Pont Douar, ouverture de l'agence postale communale, complexe sportif... Paul Baudic avait été fait citoyen d'honneur de la ville de Brec'h en 2016. La même année, son engagement public avait également été salué d'une médaille d'honneur régionale et départementale.



ICI ON PLANTE !

La Ville poursuit ses actions de préservation et de restauration des milieux naturels entamées dans le cadre de l'Atlas de la Biodiversité Communale.

Courant février, ce sont près de 200 arbres, essentiellement mellifères et d'essence forestière locale, mais aussi des noisetiers, pruniers Myrobolan et amélanchiers, qui ont été plantés sur un terrain communal, dans le lotissement de la Châtaigneraie, par les agents municipaux, épaulés par des volontaires en service civique Unicités.

Un verger urbain

En mars, impasse du Blason et rue Bertrand Duguesclin, ce sont 32 fruitiers qui ont été mis en terre, protégés et paillés par le service Espaces verts.

Pêchers, poiriers, pommiers, pruniers, figuiers... sont maintenant prêts à grandir pour vous régaler de leurs fruits d'ici quelques années !

Rien ne se perd, tout se transforme

À noter aussi que les robiniers faux-acacias du Champ des Martyrs, abattus en raison de leur mauvais état de santé, ont entamé une seconde vie !

Les moins nobles ont été transformés en plaquettes et alimentent les chaufferies de la communauté de communes. Le bois a aussi été recyclé sous forme de mobilier, dont on profitera encore longtemps, à l'image de ces bancs massifs façonnés par les agents des services techniques, installés allée du Champ des Martyrs et place Kreisker !

ATLAS DE LA BIODIVERSITÉ COMMUNALE

"L'extraordinaire nature" de Brech'h



Dès 2021, Brech'h s'est engagée, aux côtés du Parc naturel régional du Golfe du Morbihan (PNR), dans la réalisation d'un Atlas de la Biodiversité Communale (ABC).

Élus, services municipaux, associations, étudiants, professionnels, Brechois passionnés ou curieux, photographes... tous se sont impliqués dans l'inventaire naturaliste de la commune contribuant à la réussite du projet de mise en valeur de la richesse de notre patrimoine local.

Le PNR a proposé la déclinaison, en livre, de cet inventaire naturaliste. Ainsi, tout le travail et les explications sont à retrouver dans un ouvrage illustré intitulé "L'extraordinaire nature". La majorité

des images, animaux et végétaux, a été réalisée dans la commune par des photographes brechois(es), à l'exception de quelques espèces saisies par David Lédan, ornithologue et photographe du PNR.

Édités en 500 exemplaires

On y (re)découvre que Brech'h est une mosaïque de paysages où se côtoient cours d'eau, prairies, bocage, bois, vergers... On se plonge dans la folle histoire du Coucou gris, migrateur estivant qui revient d'Afrique de l'Est dans les derniers jours de mars... On apprend que le lézard vert a changé de nom, que six espèces de reptiles fréquentent régulièrement les

espaces naturels brechois ou encore que la Carte géographique est le nom d'un petit papillon...

Cet ouvrage se veut aussi être un outil. Non seulement il nous éclaire sur l'extraordinaire beauté qui nous entoure, mais il permettra également à beaucoup d'améliorer leurs connaissances et agir pour l'environnement. Notre commune a la chance d'accueillir des espèces rares et protégées, à nous d'agir pour les préserver !

500 exemplaires ont été édités. Ils seront offerts aux jeunes mariés. L'ouvrage est également disponible à la vente à la médiathèque (10€ l'unité) et lors de la Nature en fête, le samedi 25 avril !

La commune de Brech'h, c'est aujourd'hui : 615 espèces de flore dont 1 espèce végétale à enjeu très fort (châtaigne d'eau), 199 espèces d'oiseaux, 78 de papillons diurnes, 28 d'orthoptères (sauterelles, criquets...), 39 d'odonates (libellules, demoiselles), 8 d'amphibiens (crapauds, grenouilles), 6 de reptiles (couleuvre, orvet, vipère...), 8 de chauve-souris.

Afin d'améliorer ses connaissances et renforcer la protection de ces dernières, la Ville s'engage cette année, avec Bretagne Vivante, dans un programme d'inventaires, de formation, de sensibilisation et d'aménagements écologiques, en faveur des chauves-souris et de la petite faune urbaine.



FRELONS ASIATIQUES

Ensemble, luttons contre les frelons asiatiques

Apparu en France en 2004, le frelon asiatique est une espèce nuisible qui attaque les insectes "utiles" comme l'abeille. Sa piqûre peut également avoir des conséquences graves pour notre santé.

Comment reconnaître le frelon asiatique ?

Le frelon asiatique possède une tête et l'extrémité des pattes jaunes, un thorax noir, un abdomen principalement brun avec de fines bandes jaunes et une bande plus épaisse de couleur brun orangé.



frelon asiatique



frelon européen

Comment agir face à ce problème ?

Afin de lutter contre sa prolifération, le piégeage débute au printemps. Le calendrier ci-après détaille les différentes phases et comment procéder.

Phase 1 : Piégeage des fondatrices, dès que les températures atteignent 15°C

Préparez des pièges et ajouter la solution qui servira d'appât : 1/3 bière + 1/3 sirop + 1/3 vin blanc. Renouveler l'appât toutes les semaines sans laver le piège.

Placez les pièges proche d'arbres à fleurs, dans un endroit ensoleillé ou près des nids non détruits l'année précédente. Retirez-les le

15 mai pour ne pas capturer les insectes utiles. Seuls les pièges sélectifs (Vespa catch sélectif, Good4Bees) peuvent être maintenus en place jusqu'au 31 mai.

Phase 2 : Recherche de nids primaires

Les nids primaires sont de jeunes nids sphériques avec une ouverture unique en-dessous. Recherchez-les dans les abris de jardin, sous les avancées de toit, dans les coffres de volets roulants... En règle générale, le nid primaire fait la taille d'une balle de tennis.

Phase 3 : Recherche de nids secondaires

La colonie se développe puis abandonne le nid primaire pour un nid secondaire. Celui-ci peut être à la cime des arbres, dans les buissons à hauteur d'homme ou au ras du sol.

Après avoir découvert un nid, ne vous en approchez pas ! Signalez-le à la mairie qui vous mettra en relation avec l'association Absap.

Janv	Fév	Mars	Avril	Mai	Juin	Juil	Août	Sept	Oct	Nov	Déc
			Phase 1 Fin mars > 15 mai								
			Phase 2 10 avril > 30 juin								
						Phase 3 1 ^{er} juillet > 30 novembre					

Contact : 02 97 57 79 90 // accueil@brech.fr // www.brech.fr



LE CONSEIL MUNICIPAL

Mandat 2026-2032

Le 15 mars dernier, avec un taux de participation de 64,69%, la liste conduite par Fabrice Robelet a remporté 71,32% des suffrages exprimés (2616 voix). Elle obtient 25 sièges au conseil municipal.

La liste "Brec'h citoyenne, cultivons les liens" de Tugdual Gauter obtient 28,62% des votes (1052 voix) et 4 sièges.



Samedi 21 mars, les 29 élus se sont réunis, dans l'ancienne médiathèque, pour l'installation du maire et ses adjoints. Comme le veut la tradition, ce fut à la doyenne des élus d'ouvrir la séance. C'est Marie-France Blondeau qui s'est pliée à l'exercice. Seul candidat à sa succession, Fabrice Robelet, tête de liste "Vivre Brec'h ensemble", a été réélu pour un 3^e mandat consécutif.

Dans son discours le maire a présenté ce nouveau mandat « *comme celui d'un nouvel élan et non pas celui de la continuité passive* » insistant sur la force du collectif. « *Rien de durable ne se construit seul. C'est ensemble - élus, agents municipaux, acteurs locaux et citoyens - que nous réussirons. Dans les années à venir, je souhaite que nous poursuivions ensemble plusieurs priorités : renforcer la proximité avec les citoyens, soutenir nos associations, accompagner nos jeunes, protéger les plus fragiles, et préparer l'avenir avec ambition et responsabilité.* »

FABRICE ROBELET LES DATES CLÉS

Fabrice Robelet, maire de Brec'h, porte des valeurs de rassemblement, de dialogue et de proximité. Portrait, en quelques dates clés, d'un homme de projets.

- 1968. Naissance à Auray de parents brechois
- 1988. Obtention du baccalauréat, études de droit (1 an).
- 1990. Institut de formation en soins infirmiers à Auray
- 2001. Installation en tant qu'infirmier à domicile à Brec'h
- 2008. Élu au Conseil municipal de Brec'h en tant que conseiller dans la minorité
- 2013. Élu conseiller communautaire
- 2014. Il devient maire de Brec'h et conseiller communautaire, 1^{er} vice-président d'Auray Quiberon terre Atlantique en charge

des Ressources Humaines, du PEM et des mobilités

2015. Élu conseiller départemental du canton de Pluvigner.

2020. Élu pour un 2^e mandat de maire, élu conseiller communautaire. Premier vice-président d'Auray Quiberon Terre Atlantique en charge des Mobilités et des Ressources humaines.

2021. Élu pour un 2^e mandat au Conseil départemental. Vice-président délégué aux personnes âgées.

2023. Élu à la présidence de l'Association des maires du Morbihan.

2026. Élu maire pour un 3^e mandat.

Vivre Brec'h Ensemble



Fabrice Robelet*
Maire
*Conseiller communautaire



Chantal Mahieux*
1^{ère} Adjointe aux Affaires sociales et à l'Accessibilité
Correspondante mémoire



Erwan Le Dizez
Adjoint à l'Urbanisme



Caroline Le Bayon
Adjointe à la Vie scolaire et à la Communication
Référénte à la vie économique



Stéphane Le Boulter
Adjoint aux Finances



Morgane Guerlais-Goas*
Adjointe à l'Enfance et à la Jeunesse



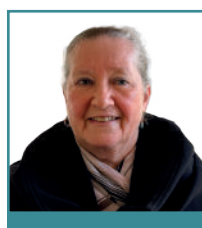
Bernard Raud
Adjoint aux Travaux



Anne Le Goffe
Adjointe à la Culture



Marie-France Blondeau
Conseillère municipale



Michelle Royer
Conseillère municipale



Patrick Lefranc
Conseiller délégué au patrimoine culturel



Armand Gruiec
Conseiller municipal
Référént sécurité routière



Hervé Le Rouzic
Conseiller délégué au Développement durable
Agriculture, environnement



Annie Thomas
Conseillère déléguée aux Solidarités et à la Banque Alimentaire



Jean-Pierre Kerbart*
Conseiller municipal



Yann Geffroy
Conseiller délégué au sport



Stéphane Couderc
Conseiller municipal



Régine Nayel
Conseillère municipale
Correspondante défense



Maud Bourlieux-Daniel
Conseillère municipale



Dominique Nayel
Conseiller municipal



Yannick Le Breton
Conseiller municipal



Sabrina Bothua
Conseillère municipale



Hélène Serve-Catelin
Conseillère municipale
Référénte à la langue bretonne



Virginie Cathelin
Conseillère municipale



Steven Le Moullec
Conseiller municipal

Brec'h citoyenne, cultivons les liens



Valérie Redureau
Conseillère municipale



Florence Le Coguc
Conseillère municipale



Tugdual Gauter
Conseiller municipal



Stanislas Boureau
Conseiller municipal

Démission : Maxime Lohézic a démissionné du conseil municipal le dimanche 22 mars. Il est remplacé par le 5^e candidat sur la liste "Brec'h citoyenne, cultivons les liens", Stanislas Boureau, installé lors de la séance du conseil le lundi 30 mars.

Les commissions municipales

Outre le maire, président de droit, les commissions municipales sont composées comme suit :

• **Finances - Administration générale**

S. Boulter, C. Mahieux, E. Le Dizez, C. Le Bayon, M. Guerlais-Goas, B. Raud, A. Le Goffe, H. Le Rouzic, A. Thomas, P. Lefranc, Y. Geffroy, JP. Kerbart, D. Nayel, S. Bothua, T. Gauter, F. Le Coguc.

• **Vie scolaire - Enfance - Jeunesse**

C. Le Bayon, M. Guerlais-Goas, C. Mahieux, Y. Geffroy, M. Royer, A. Gruiec, M. Bourlieux-Daniel, H. Serve-Catelin, S. Le Moullec, V. Redureau.

• **Urbanisme - Logement**

E. Le Dizez, C. Mahieux, B. Raud, H. Le Rouzic, MF. Blondeau, JP. Kerbart, S. Couderc, R. Nayel, D. Nayel, S. Boureau.

• **Communication**

C. Le Bayon, M. Guerlais-Goas, A. Le Goffe, P. Lefranc, Y. Geffroy, A. Gruiec, A. Thomas, Y. Le Breton, V. Cathelin, T. Gauter.

• **Culture - Patrimoine - Sport**

A. Le Goffe, P. Lefranc, Y. Geffroy, C. Mahieux, E. Le Dizez, M. Guerlais-Goas, A. Thomas, MF. Blondeau, M. Royer, S. Couderc, R. Nayel, H. Serve-Catelin, V. Cathelin, S. Le Moullec, F. Le Coguc, V. Redureau.

• **Travaux - Développement durable**

B. Raud, H. Le Rouzic, E. Le Dizez, JP. Kerbart, S. Couderc, R. Nayel, D. Nayel, Y. Le Breton, S. Bothua, H. Serve-Catelin, S. Le Moullec, S. Boureau, T. Gauter.

RETOUR EN IMAGES SUR LES TEMPS FORTS



VOEUX À LA POPULATION, samedi 3 janvier - La cérémonie des vœux du maire à la population a été l'occasion pour le maire, Fabrice Robelet, de remettre la médaille de la Ville à Josiane Le Navenec, adjointe aux solidarités, soulignant son implication sans faille pour les Brechois(e)s.



FUTSAL SOURD - Les finales du championnat de France se sont jouées à Sport Ti Brec'h, les 30 et 31 janvier (© Arcosoon production).

NUITS DE LA LECTURE - Les 22 et 23 janvier, la médiathèque a pris part aux Nuits de la lecture en proposant deux temps forts : une représentation du spectacle " Mon Robert " de La Caravane compagnie et une veillée contée, suivie d'un concert de MAO (musique assistée par ordinateur).



MELISCENES



LA GRANDE DICTEE a réuni 100 participants pour sa 11^e édition, organisée samedi 28 février dans le salle Kreisker du centre culturel Maison blanche - Ti gwenn. Un nouveau lieu mais également une nouvelle animatrice en la personne de Catherine Matausch, qui a pris la suite d'Hervé Claude après dix années d'engagement.



Vendredi 27 mars, Pierre Grasset, brechois et dentiste à la retraite, a reçu la médaille nationale de l'ordre du mérite des mains de Florence Bessy, sous-préfète de Lorient, pour son action en faveur de l'accès aux soins des personnes démunies.



COMMEMORATION 19 MARS



PRINTEMPS DES POETES



CARNAVAL

NATURE :
SUGGESTIONS & COUPS
DE COEUR DE L'EQUIPE

LIVRES ENFANTS

Des jours comme ça

d'Oriane Smith et Alice Gravier, Saltimbanque éditions

« Des jours comme ça » nous présente des petits moments de la vie, des instants saisis sur le vif : admirer le lever du soleil, observer la pluie, découvrir des trésors cachés dans la forêt ou encore s'éblouir face aux nuits mystérieuses. Racontés par deux voix, chacune nous livre ce qu'elle perçoit, sa vision du monde, de l'infiniment petit à l'infiniment grand. Superbement illustré afin d'honorer les splendeurs de la nature, cet album nous apprend à être curieux et à regarder parfois la vie sous un autre angle.

Coup de cœur de Virginie

Mignoned an dorgenn - Les copains de la colline

ouvrage en français-breton

de Linda Sarah et Benji Davies, éditions Timilenn

Brieg et Telo sont vraiment les meilleurs amis du monde. Ils passent des heures et des heures à jouer ensemble sur la colline et à explorer la nature. Et puis, un jour, un petit garçon arrive et se joint à eux. Alors cet album raconte comment une amitié à deux peut devenir une amitié à trois. Dans cette histoire aux belles illustrations, découvrons les aventures et l'amitié qui lient ces trois enfants.

Coup de cœur de Cathy

LIVRES ADULTES

My absolute darling

de Gabriel Tallent, éditions Gallmeister

Julia, jeune fille solitaire, vit avec son père violent dans une nature sauvage au nord de la Californie. Son univers restreint est transformé par sa rencontre avec Jacob, un lycéen blagueur. Celui-ci va lui permettre d'échapper à l'emprise paternelle et envisager un autre avenir, mais à quel prix ? Un roman poignant que l'on ne peut pas lâcher !

Coup de cœur de Marcy

L'appel des hauts

de Sylvie Wojcik, éditions Alréa

Le hasard des rencontres et des lieux amène Karol à poser ses bagages dans un refuge alpestre. La nature comme la simplicité des habitants lui procurent une thérapie face aux blessures de l'existence. La vie peut se poursuivre autrement malgré tout, tel est le message de ce roman aux couleurs de l'estive.

Coup de cœur de Nathalie

1 heure dehors toute l'année

de Joana Da Silva Groz, éditions Albin Michel

Cet ouvrage foisonnant est une véritable pépite pour tous ceux qui s'adonnent à des activités nature. À chaque saison, il est possible d'observer la faune et la flore, de fabriquer des objets et de cuisiner le fruit de sa cueillette. Adapté à tous les âges, chacun y trouvera les bienfaits du grand air !

Coup de cœur de Nathalie

JEUX DE SOCIETE

Mes mémos rigolos, l'arbre et sa feuille

éditions Pirouette Cacahouète

Ce jeu de mémoire fait appel au sens de l'observation et développe les connaissances sur la nature. En rassemblant des paires de cartes, les joueurs finissent par reconnaître très facilement les différentes variétés de végétaux.

Coup de cœur de Marcy



© éditions Pirouette Cacahouète

ÉCOLE DU PONT DOUAR



En cette année scolaire, notre école de huit classes a multiplié les initiatives pour offrir aux élèves des expériences variées, alliant sport, culture et créativité.

Les élèves ont participé à des rencontres d'athlétisme et de basket ainsi qu'à cinq séances d'initiation à l'escrime, financées par l'Amicale Laique. Une piste de vélos a été installée pour les CM2 le 10 avril. Bals bretons, bal du monde et participation

ÉCOLE DU KERSTRAN



À Noël, maternelles et CP ont assisté au spectacle « Cirque plastique » avec leurs camarades du Pont Douar, au centre culturel Maison blanche - Ti gwenn.

Les CE et CM ont poursuivi le projet d'Aire Terrestre Éducative et choisi comme site d'étude un terrain mis à disposition par des parents d'élève.

En février, l'école a accueilli en résidence l'auteure Catherine Latteux qui a travaillé sur les processus de création littéraire et la production d'albums.

En mars, les CM ont découvert la rìa d'Étel et les métiers de la

mer. Le projet jardin potager se poursuit les vendredis après-midi avec quatre groupes intercycles grâce à l'aide de parents, grands-parents et bénévoles pour assurer la rotation d'ateliers d'écriture, d'arts plastiques, de bricolage et jardinage. Le 2^e numéro du journal "Les Petits Jardiniers", conçu et édité par les élèves, a été distribué mi-mars.

Après les vacances, les élèves débiteront un projet d'arts visuels avec création de décors et d'une fresque sur le préau, sous la direction de l'artiste Liz Herrera.

L'équipe enseignante

au concours de chants en breton Kan ar Bobl ont rythmé cette année, célébrant la richesse culturelle locale.

Les élèves ont assisté à des projections cinématographiques (Calamity, Piro, Piro), des spectacles (Le peuple des dunes, Cirque plastique, L'ours...) et des sorties pédagogiques (Musée des beaux-arts de Rennes, parc Land aux lutins). Une fresque collaborative embellira bientôt les murs extérieurs de l'école.

Un grand merci à l'Amicale Laique, aux partenaires locaux et aux enseignants pour leur engagement. Ces projets ont permis à chaque élève de s'épanouir et de s'ouvrir au monde. Pour la rentrée 2026, de nouvelles aventures éducatives sont déjà en préparation !

L'équipe enseignante

La carte scolaire pour les écoles publiques du Morbihan a été dévoilée le 26 mars. Tandis que 45 fermetures de classes sont annoncées, l'école du Pont Douar peut se réjouir d'une ouverture en monolingue, passant ainsi de 8 à 9 classes.

ÉCOLE DU SACRÉ-COEUR



Du 16 au 20 mars, les élèves de CM ont séjourné au château de la Baudonnière, en Normandie pour une semaine "à l'heure anglaise".

Au programme : immersion en langue anglaise, découvertes culturelles, activités sportives et ateliers gastronomiques. Les élèves ont également eu la chance de visiter le Mont-Saint-Michel, un moment fort de ce séjour riche en découvertes.

Du 9 au 30 mars, l'école a aussi participé au challenge scolaire "Ma Petite Planète". Pendant trois

semaines, les élèves et leurs familles ont relevé des défis écologiques à la maison et à l'école autour de la solidarité, l'alimentation, l'écocitoyenneté, la biodiversité et les mobilités. Grâce à l'engagement de tous, l'école occupait une belle 21^e place sur 739 écoles, avec 3 273 défis réalisés à trois jours de la clôture.

Les portes ouvertes ont eu lieu le 27 mars. Si vous n'avez pas pu venir, n'hésitez pas à contacter l'école !

L'équipe enseignante

CHAPELLE SAINT-QUIRIN

Classée Monument historique en 1993, la chapelle Saint-Quirin présente une architecture classique. Le retable qu'elle abrite (notre photo) est un chef-d'œuvre attribué à un maître lavallois, le sculpteur et architecte Olivier Martinet. Celle que l'on surnomme la plus belle chapelle classique du Morbihan fête ses 350 ans cette année !

Un peu d'histoire

Cette chapelle privée dépendait de la seigneurie de Kerivalan, alors propriété de la famille de Robien. Cette famille, importante en Bretagne, possédait de nombreuses terres dans la région. Au pignon ouest figurent les armes de Sébastien de Robien en alliance avec celles de son épouse, Françoise du Cleuz. La date 1676 inscrite sur la façade ouest correspond à l'agrandissement de la chapelle. Le chantier, débuté en 1675, comprend : l'élargissement de la chapelle, le rehaussement de la façade sud, la reconstruction

de la façade nord, l'installation de trois grands vitraux dans chacune des deux façades latérales, la construction de la façade ouest avec un campanile, l'élévation des pignons et la pose d'une charpente mansardée. Ces agrandissements ont été effectués en tenant compte des dimensions du retable, afin que celui-ci puisse prendre place dans le chœur de la chapelle.

À l'est, la chapelle est complétée d'une sacristie qui servait de logement au chapelain.

La fontaine guérisseuse

La fontaine est construite en 1871, à la suite d'un miracle. Le sanctuaire attirait notamment des personnes souffrant de fièvre, de rhumatismes ou de troubles oculaires et locomoteurs. Un cahier des miracles, contenant le récit de 81 guérisons, a été tenu entre 1670 et 1770. Dédiée à Saint-Quirin, qui serait à la fois évêque et martyr, la fontaine, avec son bassin rond destiné aux ablutions des malades, a fait l'objet d'une restauration en 1890. Une statue en granit de saint Quirin a été placée à côté en 1998.



Le retable

La date de 1696 inscrite sur l'embranchement de l'autel pourrait correspondre à l'érection du retable de Saint-Quirin. Apparu au Moyen-Âge, le retable devient une véritable œuvre d'art à partir du XVII^e siècle. Le retable est le symbole de la Contre-Réforme catholique. Véritable théâtre d'images, il participe à

montrer la puissance et la richesse de l'église catholique. Pédagogique, il met en scène les saints et la Vierge, le culte de cette dernière étant un point de dissension avec les protestants. Sa vocation est également de rapprocher les fidèles du point sacré du monument et de concentrer l'attention sur le chœur,

notamment sur le tabernacle contenant le pain consacré.

Les matériaux nobles utilisés ne proviennent pas de Bretagne. Ils ont été transportés par bloc et sculptés sur place. Le retable de Saint-Quirin est un mobilier de composition très normé, caractéristique du style classique. Il comporte

trois niveaux de lecture en référence à la Trinité. Construction verticale, il porte des décors sculptés ou peints en arrière de la table d'autel. L'emploi de la pierre blanche, du marbre et des statues en terre cuite, remarquables et rares en Bretagne, est caractéristique de la production des architectes lavallois.

Un édifice à (re) découvrir

Elle fait partie des chapelles de Détour d'Art du Pays d'Auray, qui valorise le patrimoine religieux en organisant l'été des visites et des expositions. La chapelle de Saint-Quirin est l'une des rares chapelles bretonnes d'architecture classique. L'édifice présente un plan rectangulaire. Le pignon ouest comporte une porte rectangulaire surmontée d'une corniche et une niche munie d'un oculus. Le clocher est coiffé d'une petite flèche. Dans cette chapelle baignée de lumière par ses grandes ouvertures, les murs sont blanchis pour cacher la pierre et montrer la pureté du lieu. Sa visite sera aussi l'occasion d'une promenade dans le charmant village de Saint-Guérin !

Le pardon

Traditionnellement, pour chaque chapelle, un pardon est organisé en l'honneur du saint protecteur. Fête religieuse et populaire, le pardon de Saint-Quirin a lieu tous les 4^e dimanches de juillet. Exception sera faite en 2026 puisqu'il aura lieu le dimanche 12 juillet ! Des festivités seront également organisées, le dimanche 11 octobre, pour célébrer les 350 ans de la chapelle.

LES VITRINES BRECHOISES

L'union fait la force



Jeune et dynamique, l'association Les vitrines brechoises rassemble des artisans et commerçants brechois souhaitant unir leurs forces afin de soutenir l'économie locale. En ce sens elle organise différents événements tout au long de l'année, contribuant ainsi à l'attractivité du territoire et à fédérer les habitants.

Créée en 2022, l'association a bien grandi et compte aujourd'hui une vingtaine d'artisans et commerçants membres. Une croissance qui s'explique par l'ouverture de nouvelles cellules au sein du pôle commercial, situé dans le bourg, agrandi avec la construction d'un deuxième bâtiment le long de la rue du Stade. Trois commerces ont dernièrement rejoint les rangs des Vitrines brechoises : Ty Buanderie (laverie automatique, service de blanchisserie, pressing et retouche), les pompes funèbres Gwez et Les ongles de Lori (prothésiste ongulaire).

À la présidence de l'association depuis janvier 2024 et également propriétaire du garage automobile B2A, Mickaël Grandclaude ne manque pas d'idées pour rapprocher les artisans,

commerçants et les habitants ! Jeux saisonniers, concours, événements... sont régulièrement organisés et invitent à la rencontre de celles et ceux qui font vivre le territoire. Prochain événement : la quatrième édition du Tournoi de palets organisée dimanche 14 juin dans l'écran de verdure des Vergers de Kerbellec. « À chaque tournoi, nous mettons en avant une association caritative locale et lui reversons une partie de nos bénéfices liés aux inscriptions » précise Mickaël Grandclaude. Une initiative bienveillante démontrant également une volonté de s'ancrer durablement dans le territoire.

Un soutien mutuel

Pour l'y accompagner au mieux, la Ville et les Vitrines brechoises marchent en tandem et s'apportent mutuellement un soutien

logistique et organisationnel lorsque nécessaire. Comme par le prêt de matériel ou la participation de l'association aux événements municipaux. Ces échanges vont se renforcer dans les mois à venir afin de soutenir et dynamiser le commerce local. Dernier partenariat en date, à l'occasion du Carnaval l'association a offert des lots aux gagnants enfants, adultes et groupes du concours de déguisements. Parmi lesquels des entrées pour le West Wake Park d'Inzinac-Lochrist, le parc Tramp'Ô Forest de Vannes, l'espace balnéo de la piscine Alré'O d'Auray, des parties de bowling au Master de Carnac... Autant de cadeaux qui ont ravi les participants et poursuivent l'ambition des Vitrines brechoises de défendre les artisans et commerçants locaux.

Contact : lesvitrinesbrechoises@orange.fr



LA NATURE EN FÊTE

4^e édition au parc de la Chartreuse, samedi 25 avril

Venez à la rencontre des services municipaux, des associations et partenaires locaux. Jardiniers, apiculteurs, naturalistes et passionnés vous accueillent pour partager leurs connaissances, présenter leurs actions et échanger autour de la nature et du jardin.

De 13h30 à 17h

Tonte des moutons et découverte de la filière de laine avec Un mouton dans la ville.

Jeux buissonniers et musique verte avec L'Abeille buissonnière.

Atelier "monter une mouche" avec La Gaule alréenne.

Jeux de reconnaissance des oiseaux avec la LPO.

Démonstrations et savoir-faire anciens avec l'Ecomusée de Saint-Dégan.

Conseils jardin & techniques de culture avec la Société d'horticulture du Pays d'Auray.

Nature et projet de territoire avec Auray Quiberon Terre Atlantique.

Découverte des abeilles avec l'ABSAP.

Jeux Nature avec Unis-Cité.

À la découverte des jardins de la Chartreuse

Visite des jardins partagés avec les "Potes et marrants au potager"

Visite du jardin avec l'association le Jardin botanique médicinal de la Chartreuse.

Vente de plants avec la Pépinière Saint-Guérin.

À ne pas manquer !

Lancement du livre photo " L'extraordinaire Nature de Brec'h " en présence des photographes

14h30. Présentation de l'exposition " Au rythme du vivant " par son auteur, le photographe Tom Le Moing

17h. Balade ornithologique avec Chanteplumes

Petite restauration proposée par la Résidence Pen Duig : crêpes, gâteaux et boissons au profit de l'aménagement du jardin.

Échangez vos bons plan(t)s : Un troc en plus !

Bourse aux plants, distribution de graines mellifères et présentation des actions communales avec le service Espaces Verts. Participez à la bourse aux plants pour échanger graines et conseils, et découvrez les actions des services espaces verts.

L'opération « Fleurissons nos pieds de murs » revient ! Repartez avec votre sachet de graines mellifères pour embellir la ville et favoriser la biodiversité.



Programme sous réserve de modification

10h Balade urbaine. à la découverte du projet d'aménagement d'un nouveau quartier d'habitation au Nord de la Chartreuse, porté par Auray Quiberon Terre Atlantique. En arpentant le terrain (1h30 de balade), vous découvrirez les enjeux du projet pour loger les habitants à l'année à prix abordable, le programme prévisionnel, l'organisation envisagée pour les espaces publics. Temps convivial à la fin de la balade. Gratuit, sur inscription (jusqu'au 22 avril, dans la limite des places disponibles) : formulaire en ligne sur le site www.auray-quiberon.fr. Vous avez besoin d'un interprète en langue des signes française ? Indiquez-le lors de votre inscription.

AVRIL

Samedi 11 avril

Atelier philo

Ouvert aux enfants de 8 à 10 ans. Thème : tu choisis quoi ? 10h30-12h, Médiathèque. *Sur inscription*

Jeudi 16 avril

Permanence conciliateur de justice

Chaque 3^e jeudi du mois, un conciliateur de justice se déplace à Brec'h. 9h-12h & 14h-17h, salle des Fleurs. *Uniquement sur rendez-vous au 02 97 57 79 90*

Samedi 18 avril

Lenomp a-gevred

Lectures, jeux et échanges en breton avec l'association Kerlenn Sten Kidna. Ouvert à tous. 10h-12h, Médiathèque

21 avril > 23 mai

Expo "La nature à votre porte"



L'association Chercheurs d'images vous emmène sur les bords du Loc'h, à la découverte d'une nature aussi belle que surprenante et qu'il faut préserver pour les générations futures. Centre culturel Maison blanche - Ti gwenn

Mardi 21 avril

Bistrot mémoire

Les aidants et aidés se retrouvent au bistrot, entourés de bénévoles et d'une psychologue pour un temps autour de la mémoire et de ses troubles. Organisé chaque 1^{er} et 3^e mardi du mois. Gratuit, 15h30-17h. Bar Breton

Samedi 25 avril

Nature en fête

Lire p23



Mercredi 29 avril

Le temps d'une histoire

Lectures et arts plastiques, dès 4 ans. *Sur inscription*, 10h30-12h. Médiathèque

Jeudi 30 avril

Bébés lecteurs

Lectures, chants... pour les moins de 3 ans accompagnés d'un adulte. *Sur inscription*. 10h15-11h30, Médiathèque

Jeudi 30 avril

Permanence MBA Mutuelle

Uniquement sur rendez-vous au 02 99 29 66 00. 14h-17h30, Annexe de la mairie

MAI

Samedi 2 mai

Conférence et dédicace Yvon Boëlle

À l'occasion de la sortie de son nouvel ouvrage, le photographe brechois Yvon Boëlle organise une conférence suivie d'une séance de dédicace. 14h, centre culturel Maison blanche - Ti gwenn

Mardis 5 & 19 mai

Bistrot mémoire

Les aidants et aidés se retrouvent au bistrot, entourés de bénévoles et d'une psychologue pour un temps autour de la mémoire et de ses troubles. Organisé chaque 1^{er} et 3^e mardi du mois. Gratuit, 15h30-17h. Bar Breton



Mercredi 6 mai

Jeux en famille

Le temps d'un après-midi, testez les jeux de la médiathèque et faites découvrir vos propres jeux ! 14h-17h, Médiathèque

Jeudis 7 & 28 mai

Bébés lecteurs

Lectures, chants... pour les moins de 3 ans accompagnés d'un adulte. *Sur inscription*. 10h15-11h30, Médiathèque

Vendredi 8 mai

Commémoration de la fin de la Seconde guerre mondiale

Monument aux morts

Samedi 9 mai

Atelier philo



Les ateliers philo sont ouverts aux enfants de 8 à 10 ans. Thème : c'est quoi la liberté ? 10h30-12h, Médiathèque. *Sur inscription*

10 & 11 mai

Fête des fleurs

Course cycliste, fête foraine, animations... Organisé par le Comité des fêtes de Brec'h

Jeudi 14 mai

Redadeg

La Redadeg, course relais pour la langue bretonne, passera dans le bourg entre 6h18 et 7h24. *Info sur www.ar-redadeg.bzh*

Samedi 16 mai

Lenomp a-gevred

Lectures, jeux et échanges en breton avec l'association Kerlenn Sten Kidna. Ouvert à tous. 10h-12h, Médiathèque

Mercredi 20 mai

Atelier photo

Dans le cadre de l'exposition "La nature à votre porte", participez à un atelier photo. Ouvert aux 8-12 ans. 10h-12h, centre culturel Maison blanche - Ti gwenn. *Sur inscription*

Jeudi 21 mai

Permanence conciliateur de justice

Chaque 3^e jeudi du mois, un conciliateur de justice se déplace à Brec'h. 9h-12h & 14h-17h, salle des Fleurs. *Uniquement sur rendez-vous au 02 97 57 79 90*

Jeudi 21 mai

Permanence MBA Mutuelle

Uniquement sur rendez-vous au 02 99 29 66 00. 14h-17h30, Annexe de la mairie

Samedi 23 mai

Fest noz

Organisé par le Comité des fêtes de Brec'h

Dimanche 24 mai

20 ans de La Belle Porte

L'Arche La Belle Porte vous invite à fêter ses 20 années d'existence ! *Infos sur la-belle-porte.arche-france.org*

Mardi 26 mai

Don du sang

14h45-18h45, annexe de la mairie. *Inscription sur www.efs.fr*

26 mai > 13 juin

Expo patrimoine et environnement

Les élèves de 4^e du collège St-Gildas présentent la restitution de leur travail autour de la Chartreuse et du Champ des Martyrs, mené dans le cadre d'un projet d'éducation artistique et culturelle (EAC) avec la Ville. Mezzanine

Mercredi 27 mai

Le temps d'une histoire

Lectures et arts plastiques, dès 4 ans. *Sur inscription*, 10h30-12h. Médiathèque

JUIN

Mardis 2 & 16 juin

Les aidants et aidés se retrouvent au bistrot, entourés de bénévoles et d'une psychologue pour un temps autour de la mémoire et de ses troubles. Organisé chaque 1^{er} et 3^e mardi du mois. Gratuit, 15h30-17h. Bar Breton

Mercredi 3 juin

Jeux en famille

Le temps d'un après-midi, testez les jeux de la médiathèque et faites découvrir vos propres jeux ! 14h-17h, Médiathèque

Jeudi 4 juin

Conte "Au fil du bocage"

L'écomusée de St-Dégan propose une pièce de théâtre sur le thème du bocage par Michel Corrigan. Tarif libre, dès 7 ans. 20h, salle Kreisker

Vendredi 5 juin

Club des lecteurs : Des livres et vous

Partagez vos coups de cœur, découvrez de nouveaux auteurs... 16h-17h30. Médiathèque

Mercredi 10 juin

Atelier cuisine

Thème : le printemps dans l'assiette. 10h-13h30, centre culturel Maison blanche - Ti gwenn. *Sur inscription*

Mercredi 10 juin

Journée sensorielle

Organisée par Inner Wheels Club des Mégalthes. *Infos à venir*

16 juin > 4 juillet

Exposition Brec'h Ma Muse

Les artistes locaux exposent sur le thème "Balade nocturne".

Jeudis 11 & 25 juin

Bébés lecteurs

Lectures, chants... pour les moins de 3 ans accompagnés d'un adulte. *Sur inscription*. 10h15-11h30, Médiathèque

Jeudi 18 juin

Permanence conciliateur de justice

Chaque 3^e jeudi du mois, un conciliateur de justice se déplace à Brec'h. 9h-12h & 14h-17h, salle des Fleurs. *Uniquement sur rendez-vous au 02 97 57 79 90*

Jeudi 18 juin

Permanence MBA Mutuelle

Uniquement sur rendez-vous au 02 99 29 66 00. 14h-17h30, Annexe de la mairie

Samedi 20 juin

Lenomp a-gevred

Lectures, jeux et échanges en breton avec l'association Kerlenn Sten Kidna. Ouvert à tous. 10h-12h, Médiathèque

24 > 27 juin

Festival Brec'h Ma Muse

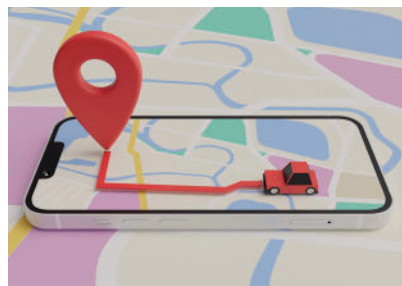


Brec'h Ma Muse quatre jours de rire, de musique et plein d'animations pour se retrouver dans le bourg ! *Programme à venir sur www.brech.fr*

programme sous réserve de modifications.

MOBILITÉS

DiaLog, où sont les restrictions de circulation ?



Depuis le mois de février, l'ensemble des arrêtés de circulation et de stationnement de la Ville de Brec'h sont saisis via la plateforme DiaLog, permettant ainsi d'être intégrés dans divers outils numériques et consultables par l'ensemble des usagers.

DiaLog a été créé et est opéré par la Direction Générale des Infrastructures de Transport et des Mobilités, administration centrale chargée des transports.

Les administrations, qui gèrent de la voirie, y trouvent des outils pour numériser et diffuser leur réglementation de circulation et de stationnement (arrêtés).

Les données de réglementation sont ainsi consultables facilement par tous. Une fois collectées par Dialog, les données sont accessibles aux services de navigation GPS.

ÉDUCATION

Grâce au breton, je serai bilingue !



La langue bretonne est enseignée à l'école en classes et parcours bilingues breton-français, au collège en parcours bilingue et parcours langue facultative. Cet enseignement concerne 9 212 élèves des écoles publiques, 3 285 collégiens et

292 lycéens en 2025-2026. Le breton peut également être enseigné dans le cadre de l'éveil au plurilinguisme en maternelle.

Plus de 700 établissements sont dotés d'une filière bilingue, et chaque année de nouveaux sites ouvrent. L'enseignement bilingue vous intéresse ? Vous pouvez :

- contacter l'école du Pont Douar au 02 97 57 62 77 - <https://ecoledupontdouar.toutemonecole.fr>

- vous rendre sur le site www.ecole.bzh pour connaître les écoles les plus proches de chez vous

- interroger l'Office Public de La Langue Bretonne au 02 51 82 48 35

EMMA PAILLARD

Une nouvelle infirmière libérale au cabinet du Pont Douar



Infirmière diplômée depuis six ans, Emma Paillard vient de s'installer sur la commune en tant qu'infirmière libérale au sein du cabinet du Pont Douar.

Elle a choisi de s'implanter à Brec'h afin de proposer des soins de proximité et un accompagnement personnalisé aux habitants de la commune et des alentours. Elle réalise différents types de soins au cabinet et à domicile : prises de sang, aides à la toilette, pansements simples et complexes, suivi de la glycémie ainsi que des soins en lien avec l'Hospitalisation à Domicile (HAD)...

Au cours de ses six années d'expérience, Emma Paillard a toujours exercé avec rigueur, bienveillance et écoute. Aujourd'hui, elle est heureuse de pouvoir mettre ses compétences au service des patients du secteur et se tient à votre disposition pour vous accompagner dans vos soins.

Contact : Emma Paillard, cabinet infirmier du Pont Douar - 7 rue du stade - 09 82 38 34 90 - cabinetdupontdouar@gmail.com

Demande de parution

Vous êtes artisan, commerçant, autoentrepreneur... nouvellement installé sur la commune ? Faites-vous connaître grâce à Brec'h in news !

Contact : communication@brech.fr // 02 97 57 79 90

MAJORITÉ VIVRE BREC'H ENSEMBLE

Chères Brechoises, Chers Brechois,

Nous tenions à vous remercier une nouvelle fois pour la confiance que vous nous avez accordée lors des dernières élections. Cela nous responsabilise pleinement, et soyez assurés que nous poursuivons notre travail avec le sérieux et la constance dont nous avons fait preuve ces dernières années. Pour ce nouveau mandat, nous avons fait le choix de réorganiser notre équipe municipale : un adjoint de moins, mais davantage de conseillers délégués aux côtés du maire pour porter le bureau exécutif de la commune à 12 membres au lieu de 9 auparavant, sans augmenter les dépenses. Cette évolution permet de mieux partager les responsabilités et de renforcer notre présence sur le terrain, au plus près des habitants.

Dès le lendemain du conseil d'installation, nous nous sommes pleinement mobilisés. Notre équipe est à l'œuvre depuis le premier jour pour concrétiser des projets utiles et attendus. Ainsi, Chantal MAHIEUX, 1^{ère} adjointe en charge des affaires sociales et de l'accessibilité élabore un plan ambitieux de lutte contre l'isolement avec notamment le projet d'ouvrir le restaurant scolaire aux personnes âgées isolées. Anne LE GOFFE adjointe à la culture et Patrick LEFRANC conseiller délégué au patrimoine culturel, travaillent quant à eux activement à l'organisation d'une grande dictée à destination des scolaires et à la finalisation de notre emblématique festival Brech Ma Muse qui aura lieu en juin. Par ailleurs, les élus investis sur les sujets des travaux, Bernard RAUD et Hervé LE ROUZIC suivent de près le projet du Centre Technique Municipal, dont l'avancement se poursuit conformément au calendrier prévu et dont le 1^{er} coup de pioche devrait avoir lieu au mois de janvier 2027.

De nombreux autres projets sont en préparation, avec une volonté forte d'y associer les habitants. Aussi, une réunion publique sera prochainement organisée pour lancer le dispositif des horloges connectées, ainsi qu'une formation à l'application "Mon Village" qui permettra de les piloter, cet outil étant devenu essentiel pour informer et impliquer les Brechoises et les Brechois dans la vie de la commune.

Plus que jamais, les membres de la majorité sont pleinement engagés, à l'écoute et au service de tous les habitantes et habitants pour ce mandat à venir qui sera celui du renouveau pour Brec'h.

MINORITÉ BREC'H CITOYENNE, CULTIVONS LES LIENS

À l'issue de nombreux mois de travail auprès des Brechoises et des Brechois, nous avons pris acte du scrutin du 15 mars 2026 et adressons nos félicitations républicaines au maire et à son équipe.

Nous saluons également l'engagement des élus sortants qui ne siègeront plus. Dans un contexte de crise démocratique, nous exprimons notre reconnaissance à celles et ceux qui s'investissent au service de la vie collective. Nous remercions également les agents de la commune pour la très bonne organisation du scrutin et pour leur investissement au quotidien pour faire vivre des services publics de qualité.

Merci aux 1052 Brechoises et Brechois qui nous ont accordé leur confiance. Ce vote nous engage pleinement. Groupe minoritaire de quatre élus, nous mènerons une action exigeante et constructive. Plus qu'une opposition, nous entendons être force de proposition durant ce mandat, sur la base du projet que nous avons co-construit avec les Brechois. Des attentes fortes ont été exprimées, auxquelles nous entendons apporter des réponses en commissions et au sein du conseil municipal.

Nous serons aussi particulièrement attentifs à la méthode et à la place des habitants dans la conduite de l'action publique. Participation citoyenne, présence sur le terrain, dialogue et transparence sont à nos yeux essentiels à la vitalité démocratique.

La composition de l'exécutif appelle deux remarques dont nous avons fait part à la majorité. D'abord, l'absence d'un adjoint ou délégué à l'agriculture. Dans une commune à forte vocation agricole et face aux défis majeurs qui s'imposent à nous (transmissions, foncier, impacts climatiques, eau, biodiversité, souveraineté alimentaire), ce choix, pourtant suggéré par la Chambre d'agriculture, n'envoie pas le signal attendu pour renforcer le dialogue avec les agriculteurs. Ensuite, l'absence d'un adjoint ou délégué à la langue bretonne. Malgré un tissu associatif et une filière bilingue dynamiques et la signature de la Charte Ya d'ar Brezhoneg en 2014 pour rendre le breton plus visible dans l'espace public, la préservation de ce patrimoine inestimable et la baisse inquiétante du nombre de locuteurs méritent un engagement affirmé de la part de la collectivité. Notre ambition reste intacte : oeuvrer pour une commune vivante, participative, au service de tous les Brechois, sur l'ensemble du territoire communal.



SAMEDI 25 AVRIL 2026
PARC DE LA CHARTREUSE



4^E EDITION

La nature en fête

ANIMATIONS TOUTE LA JOURNÉE - GRATUIT

- ✿ ÉCHANGE DE BONS PLANTS # SEMIS # BOUTURES
- ✿ LE QUARTIER DE LA CHARTREUSE
- ✿ DÉCOUVERTE DES ABEILLES ET DU MONDE DE LA NUIT
- ✿ JEUX BUISSONNIERS ✿ EXPOSITION
- ✿ VILLAGE DES ASSOCIATIONS ET PARTENAIRES
- ✿ TONTE DES MOUTONS...

